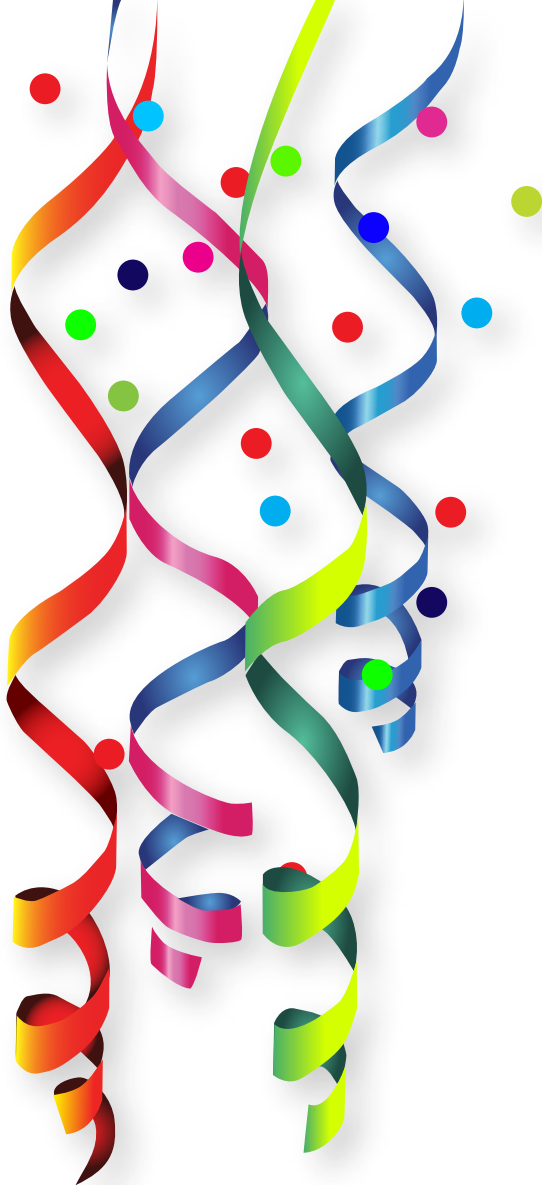


# CRIMINAL



# EM SEGURANÇA



Fatos, máscaras, cabeleiras, barbas, bigodes, apitos, buzinas, serpentinas, bombas de mau cheiro, estalinhos, abelhas, foguetões e bombas são alguns dos produtos usados nas brincadeiras de Carnaval.

Para que esta época festiva decorra sem acidentes, deverão ser tomadas precauções na utilização de alguns produtos associados a esta data.

## **A DIREÇÃO-GERAL DO CONSUMIDOR ALERTA OS PAIS E EDUCADORES PARA A IMPORTÂNCIA DE:**

- Darem atenção às atividades das crianças e jovens pois é “*meio caminho andado*” para evitar acidentes;
- Verificarem, antes da compra, se os artigos de Carnaval se adequam à idade dos utilizadores;
- Conhecerem os riscos que as bombas de Carnaval podem acarretar para a saúde e segurança dos consumidores.

Alguns destes produtos, nomeadamente, serpentinas, bigodes e máscaras, são considerados brinquedos à luz da legislação nacional.

O Decreto-Lei n.º 43/2011, de 24 de março, estabelece as regras de segurança dos brinquedos disponibilizados no mercado e transpõe a Diretiva n.º 2009/48/CE.



# ATENÇÃO ÀS BOMBAS DE CARNAVAL!

Existem produtos como as bombas de Carnaval, designadas bombas de arremesso, que contêm explosivos no interior de um tubo não metálico e que, quando iniciadas por uma fonte de ignição, produzem um efeito sonoro (tiro).

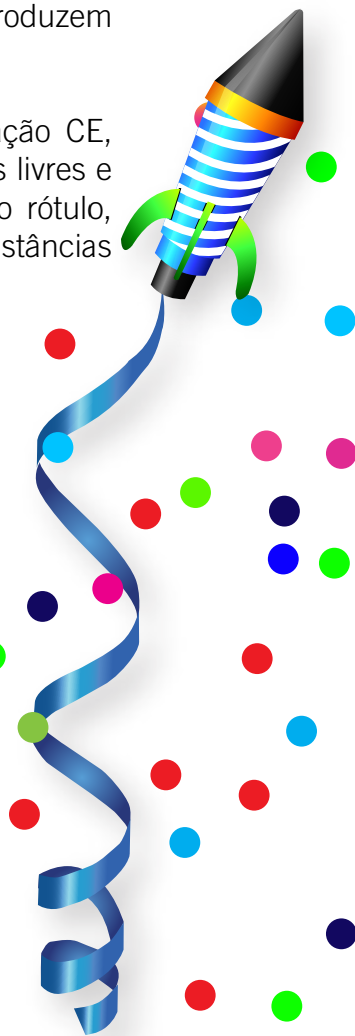
As bombas de Carnaval ostentam a marcação CE, devendo a sua utilização ocorrer em espaços livres e de acordo com as instruções constantes do rótulo, designadamente, instruções de utilização e distâncias mínimas de segurança.

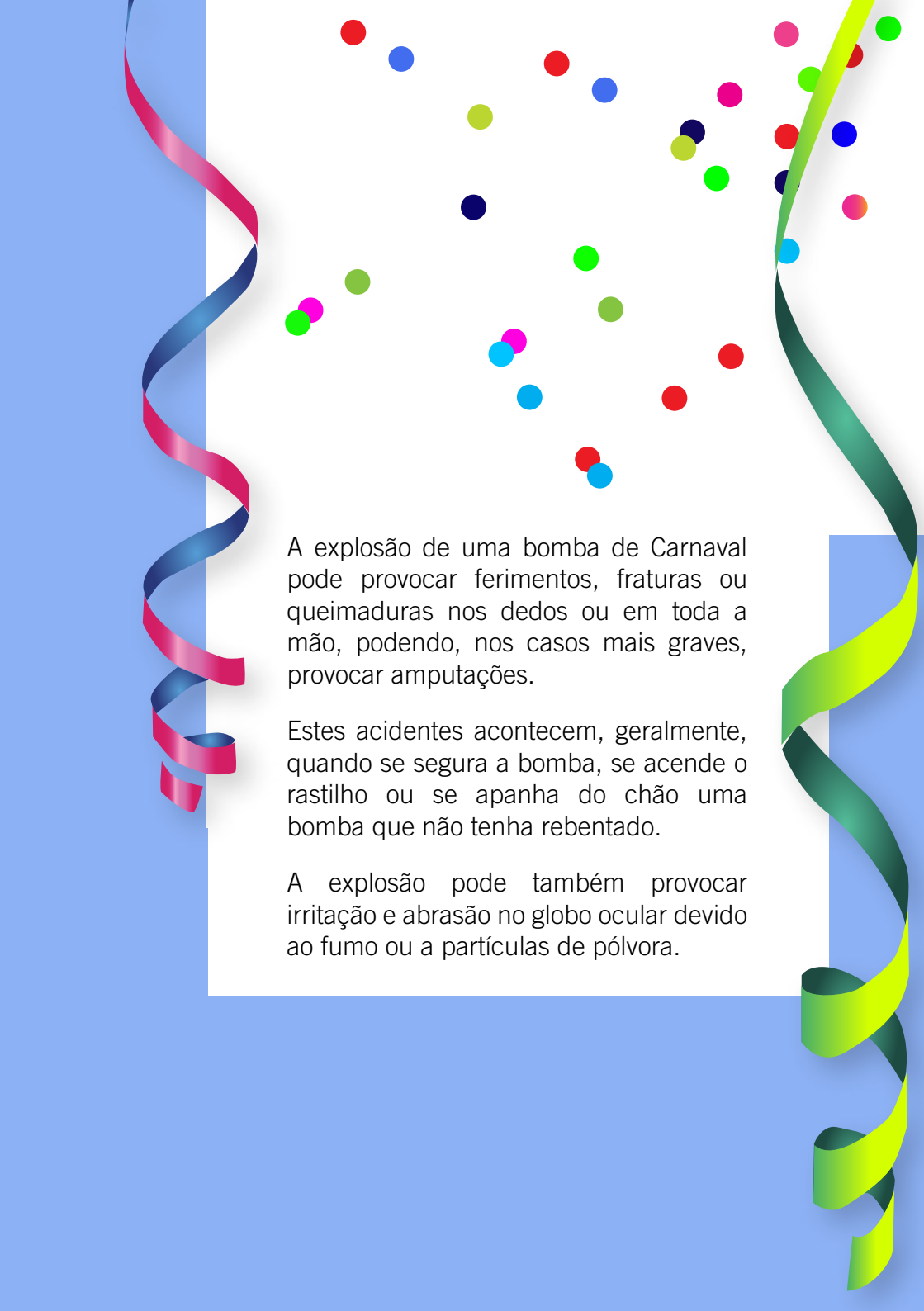
**Não podem ser disponibilizadas bombas de Carnaval de:**

- **Categoria F1\*** - a menores de 14 anos;
- **Categoria F2\*** - a menores de 16 anos;
- **Categoria F3\*** - a menores de 18 anos.

As restantes só podem ser utilizadas por quem se encontre autorizado pelas autoridades.

\*Podem ainda estar a ser comercializadas bombas de Carnaval com a anterior designação “Categoria 1, 2 e 3, respetivamente”.



The background is a light blue gradient. On the left and right sides, there are vertical ribbons that spiral downwards. The left ribbon is pink and blue, while the right ribbon is green and yellow. In the upper half of the page, there is a cluster of colorful confetti dots in red, blue, green, yellow, and pink.

A explosão de uma bomba de Carnaval pode provocar ferimentos, fraturas ou queimaduras nos dedos ou em toda a mão, podendo, nos casos mais graves, provocar amputações.

Estes acidentes acontecem, geralmente, quando se segura a bomba, se acende o rasilho ou se apanha do chão uma bomba que não tenha rebentado.

A explosão pode também provocar irritação e abrasão no globo ocular devido ao fumo ou a partículas de pólvora.



## ALERTE AS CRIANÇAS E JOVENS PARA NÃO:

**TRANSPORTAREM** nos bolsos bombas de Carnaval, estalinhos, abelhas e foguetões porque podem rebentar com a fricção e o calor;

**ACEITAREM** bombas, estalinhos, abelhas e foguetões se estes lhes forem oferecidos;

**INTRODUZIREM** bombas de Carnaval em garrafas ou latas, porque podem rebentar e projetar estilhaços, ferindo-as;

**APANHAREM** bombas de Carnaval do chão ou de qualquer outro local, pois mesmo que pareça já terem sido utilizadas ainda podem rebentar;

**SE APROXIMAREM** de quem estiver a lançar bombas porque a explosão pode atingi-las;

**ATIRAREM** bombas de Carnaval para uma fogueira, porque podem explodir ou aumentar a intensidade do fogo de forma incontrolável.

Para mais informações sobre os cuidados a ter com estes produtos consulte o sítio da Polícia de Segurança Pública em [www.psp.pt](http://www.psp.pt)

## BOMBAS DE MAU CHEIRO

Outros produtos, tais como bombas de mau cheiro, pós de comichão ou para espirrar, podem provocar alergias e irritações em pessoas sensíveis, especialmente nas crianças, devido à sua composição.

## FANTASIAS, MÁSCARAS, CABELEIRAS E OUTROS ACESSÓRIOS PARA CRIANÇAS



**Escolha** tintas específicas para as pinturas no rosto e fantasias leves e de tecidos arejados.

### Não escolha:

- Objetos e acessórios pontiagudos, pois podem causar ferimentos;
- Peças e acessórios pequenos que podem provocar sufocação por aspiração (asfixia);
- Artigos com cordões, faixas e cintos soltos, de forma a evitar risco de estrangulamento;
- Máscaras de material sintético, pois podem impedir a respiração.



## **DIREÇÃO-GERAL DO CONSUMIDOR**

Praça Duque de Saldanha, n.º 31

1069-013 Lisboa

Telefone: 21 356 4600

Telecópia: 21 356 4719

endereço eletrónico: [dgc@dg.consumidor.pt](mailto:dgc@dg.consumidor.pt)

[www.consumidor.gov.pt](http://www.consumidor.gov.pt)

<https://www.facebook.com/dgconsumidor>

fevereiro de 2018



A reprodução total ou parcial dos textos e imagens requer a prévia autorização da Direção-Geral do Consumidor e implica a menção da sua proveniência.